

Desmatamento na Amazônia é o segundo maior da história

Mato Grosso continua na liderança dos estados que mais desmatam; dados do ano anterior são reapresentados com acréscimo

Foram desmatados 26.130 km² de florestas na Amazônia Brasileira entre agosto de 2003 e agosto de 2004, segundo as estimativas do Instituto Nacional de Pesquisas Espaciais divulgadas ontem. Os dados ainda não estão consolidados e podem sofrer alterações - como os dados do ano passado referentes ao período anterior: os números apontam que houve 24.430 km² ao invés dos 23.750 km² divulgados na ocasião. A taxa referente a 2004 só é inferior à marca histórica de 1995, quando 29.059 km² foram derrubados.

Área desmatada em quilômetros quadrados nos últimos dez anos

	1994	1995	1996	1997	1998	1999	2000	2001	2002	2003	2004
Área	14.896	29.059	18.161	13.277	17.383	17.259	18.226	18.165	23.266	24.430	26.130

Fonte: Ministério do Meio Ambiente

Mato Grosso continua na liderança

Assim como no ano passado, o estado do Mato Grosso continua sendo o líder de desmatamento da floresta amazônica brasileira. O estado é responsável por cerca de 50 % da área devastada em 2004. Dentre os oito estados incluídos no levantamento, apenas dois obtiveram crescimento dos índices: Rondônia e Mato Grosso. Somados ao Pará, os três estados respondem por cerca de 90% da área desmatada no último ano.

Área desmatada em km²

	Verificado e Confirmado		Taxa estimada
	2001-2002	2002-2003	2003-2004
Mato Grosso	8.177	10.458	12.586
Pará	8.288	6.880	6.724
Rondônia	3.586	3.369	4.141
Amazonas	874	1.734	1.054
Acre	727	978	803
Maranhão	1.044	986	725
Tocantins	259	190	107
Roraima	5	3	-
	23.143	24.597	26.130

Fonte: Ministério do Meio Ambiente, 2005

O Conama (Conselho Nacional do Meio Ambiente) aprovou um requerimento hoje convocando o governador Blairo Maggi a prestar esclarecimentos sobre a devastação no Mato Grosso. O estado, que há dois anos atrás dividia com o Pará a liderança no desmatamento, disparou na frente no governo de Maggi, o maior produtor de soja do mundo. A reportagem do Amazonia.org.br procurou a assessoria do governador, que não retornou a ligação até o fechamento desta edição.

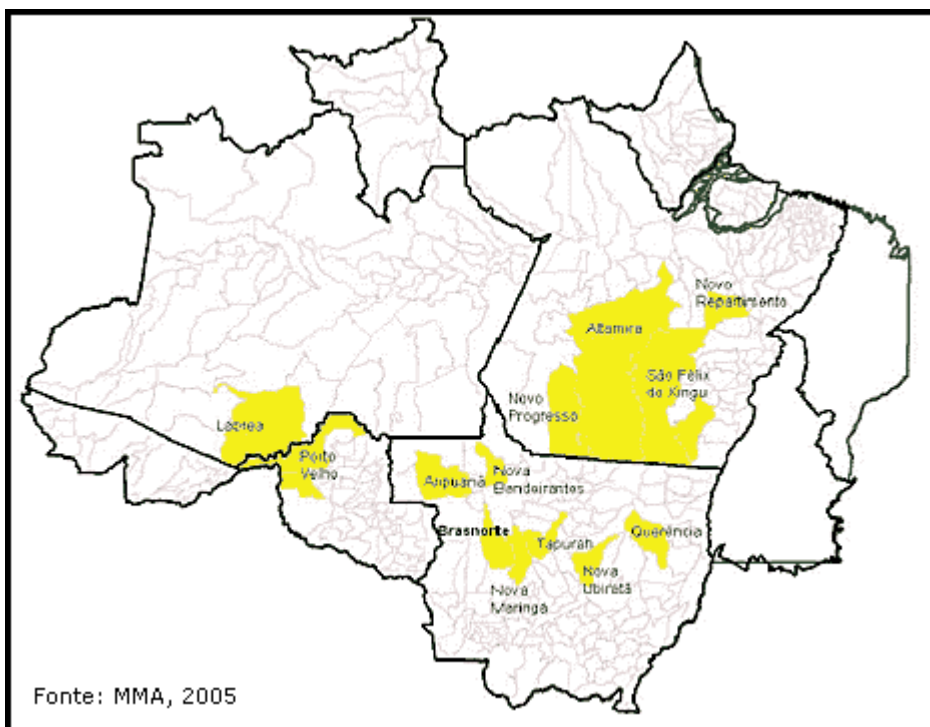
	Participação no total desmatado		
	2001-2002	2003-2003	2003-2004
Mato Grosso	35,6%	42,5%	48,1%
Pará	36,1%	28,0%	25,7%
Rondônia	15,6%	13,7%	15,8%
Amazonas	3,8%	7,0%	4,0%
Acre	3,2%	4,0%	3,1%
Maranhão	4,5%	4,0%	2,8%
Tocantins	1,1%	0,8%	0,4%
Roraima	0,0%	0,0%	0,0%

Fonte: Ministério do Meio Ambiente, 2005

Chegando nos 20%

A Amazônia Legal tem uma extensão de aproximadamente 5 milhões de km², constituindo 59% do território brasileiro. A área desmatada acumulada atingiu agora cerca de 680.000 km², aproximadamente 17% da floresta amazônica brasileira.

Municípios com maiores desmatamentos (acima de 300 km²) em 2004



Fonte: MMA, 2005